

PROMETNO VARNOSTNI NAČRT

OŠ ŠEMPETER V SAVINJSKI DOLINI

ŠOLSKO LETO 2018/2019



»Da prijazna bodo jutra,
da bo varen vsak nov dan,
vedno se zavedajmo:
Na cesti nikdar nisi sam.
Skupaj bomo vsi pazili,
vse to v naših je močeh,
pa se slišal na poteh
bo vedno le otroški smeh.«

(Adi Smolar)



KAJ ZAJEMA PROMETNO VARNOSTNI NAČRT

1. VSEBINA PROMETNO VARNOSTNEGA NAČRTA

1.1 Otroci v prometu

1.2 Povzetki iz zakonodaje

1.3 Šolski okoliš OŠ Šempeter v Savinjski dolini

1.4 Prihajanje učencev v šolo in obnašanje v prometu

1.5 Načrt šolskih poti v okolici OŠ Šempeter v Savinjski dolini

1.6 Prometne situacije na poti v šolo

1.7 Zemljevid okoliša OŠ Šempeter v Savinjski dolini z vrisano potjo šolskega avtobusa

1.8 Skrb za prometno varnost učencev

UVOD

Šolska pot je eden izmed pogojev za večjo varnost otrok v cestnem prometu. Prometna varnost učencev je predvsem skrb staršev ali zakonitih zastopnikov, ki morajo poskrbeti, da znajo njihovi otroci varno sodelovati v prometu in dokler tega še ne zmorejo, jih spremljati ali jim zagotoviti spremstvo v prometu tudi na šolskih poteh. Na lokalnih skupnostih, šolah, svetih za preventivo in vzgojo v cestnem prometu, ter drugih strokovnih organih in organizacijah pa je, da morajo poskrbeti za zagotavljanje pogojev za varstvo otrok (prometne površine, preventivne dejavnosti, vzgojne akcije in pomoč pri prečkanju ceste na najnevarnejših mestih na šolskih poteh) še posebej v prvem tednu septembra, ko se na prometnih površinah pojavljajo tudi prvošolci. Vsako leto so občine in občinski sveti za preventivo in vzgojo v cestnem prometu ter šole še pred začetkom pouka pozvane, da pregledajo šolske poti, prometno situacijo v njihovem kraju ter na podlagi ugotovitev izpeljejo vse potrebno za večjo varnost otrok. Največkrat je potrebna postavitvev oziroma obnova prometne signalizacije, izvedba različnih tehničnih ukrepov za umirjanje prometa, odstranjevanje ovir za dobro preglednost v križiščih ali pred prehodi za pešce ter izvedba drugih tehničnih ukrepov za večjo varnost pešcev.

Na podlagi pregleda šolskih poti se ugotovi potreba po večjem nadzoru vodenja otrok v prometu in njihovo zavarovanje na šolskih poteh. Zakon o varnosti v cestnem prometu v svojem 91. členu pravi, da smejo otroci samostojno sodelovati v prometu šele, ko se starši oziroma drugi zastopniki otroka prepričani, da so otroci sposobni razumeti nevarnosti v prometu in da so seznanjeni s prometnimi razmerami na prometnih površinah. Tako morajo imeti na poti v vrtce ali v prvi razred osnovne šole ter domov spremstvo in pri tem obvezno uporabljati tudi vsem udeležencem cestnega prometa dobro prepoznavno rumeno rutico. Osnovne šole v svoje Vzgojne načrte vključijo tudi vsebine glede varnega ravnanja v prometu ter osnovnih pravil glede šolskih poti v okolici njihove šole.

Povzeto: <http://www.avp-rs.si/preventiva/akcije/solski-otroci/zacetek-sole>

1. VSEBINA PROMETNO VARNOSTNEGA NAČRTA OSNOVNE ŠOLE ŠEMPETER V SAV. DOL.

Prometno varnostni načrt osnovne šole Šempeter v Savinjski dolini bo pripomogel k izboljšanju varnosti v cestnem prometu za otroke, staršem pa predstavil nevarnosti in varne šolske poti.

Vsebine prometno varnostnega načrta so:

- otroci v prometu,
- povzetek iz zakonodaje,
- šolski okoliš,
- kako prihajajo učenci v šolo,
- načrt šolskih poti v okolici osnovnih šol,
- vozni red šolskega avtobusa,
- prometne situacije na poti v šolo,
- zemljevid šolskega okoliša z vrisano potjo šolskega avtobusa in z označenimi avtobusnimi postajališči,
- skrb za prometno varnost učencev in sklepna misel.

1.1 Otroci v prometu

Otroci se dnevno vključujejo v promet. Srečujejo se s prednostmi in hkrati tudi z nevarnostmi sodobnega prometa. Številne raziskave so pokazale, da otroci do desetega leta še ne znajo in ne zmorejo samostojno sodelovati v prometu. Pogostokrat pri tem pozabljamo, da zaradi majhnosti otroci nimajo dobrega pregleda nad cesto.

Pri hoji in teku otroci niso dovolj spretni, predvsem pa imajo težave v prometu zaradi postopnosti zaznavnega in spoznavnega razvoja, tako ne smemo pozabiti:

- nimajo tako širokega vidnega polja kot odrasli, zato kasneje vidijo vozila, ki prihajajo z leve ali desne,
- dobro slišijo, vendar ne vedo natančno, iz katere smeri slišijo vozilo,

- ne znajo dobro presojati hitrosti vozil in ocenjevati razdalj,
- ne razlikujejo dobro pojmov levo, desno,
- ne zmorejo dolgotrajne koncentracije,
- njihova pozornost se hitro preusmerja na objekte, ki jih pritegnejo in mimogrede jih kaj zamoti in ne zmorejo posploševanj in uporabe splošnih pravil, kot je npr. pravilo kako prečkamo cesto.

Iz navedenih dejstev je tako ogrožena tudi njihova varnost. Zato je ravno največ žrtev med otroci pešci v starosti med četrtem in sedmim letom starosti.

Dejstvo, ki se ga morajo še kako dobro zavedati starši, je, da otroci posnemajo njihova dejanja v prometu in so tako oni ključni vzor otrok v prometu. Še posebej veliki življenjski mejnik pa jim predstavlja prvi vstop v šolo, zato je potrebno prve septembrske dni nameniti otrokom, tako starši kot tudi vse okolje in jih poučiti o prometu in pravilnem prečkanju cest.

Učenje otroka sodelovanja v prometu mora potekati postopoma: najprej otroku razložimo kakšno je pravilno vedenje, nato mu pokažemo in ob tem razlagamo, nato skupaj z njim izpeljemo pravilno vedenje, otrok naj ga ponovi in ob tem razlaga kaj počne. Otroka moramo za vsako pravilno vedenje pohvaliti. Za nepravilno vedenje pa ga popravimo in razložimo, kakšno je pravilno. Le tako otroka spodbujamo k pravilnemu vedenju. S svojim obnašanjem in ravnanjem smo otroku vzor, zato vedno upoštevajmo prometne predpise in se varno ravnamo. Otroka zaradi njegove majhnosti v prometu lahko hitro spregledamo. Kaj lahko ga skriva živa meja, parkiran avto ali kakšen drug predmet ob cesti. Zato otroka oblecimo v svetla oblačila. Pri slabi vidljivosti in mraku mora nositi kresničko, ki jo pripne ob žep ali torbico, da prosto niha in odseva svetlobo. Otroci v prvem in drugem razredu osnovne šole morajo celo šolsko leto nositi rumeno rutico, ki ostalim udeležencem sporoča, da so šele začetniki v prometu in da morajo biti zato še posebej previdni.

1.2 Povzetki iz prometne zakonodaje:

- otroci smejo samostojno sodelovati v prometu, ko so starši popolnoma prepričani, da zmorejo razumeti nevarnosti,
- na poti do osnovne šole je obvezno spremstvo staršev ali otrok starejših od 10 let, če to dovolijo starši,
- ob zmanjšani vidljivosti je obvezna uporaba kresničk oziroma odsevnikov, ki ne smejo biti rdeče barve in katerih odsevna površina na vsaki strani meri najmanj 20 cm²,
- med potjo v šolo morajo učenci 1. in 2. razreda obvezno imeti okrog vratu rumeno rutico,
- v primeru otrokove kršitve se kaznuje njegove starše,
- do 6. leta starosti lahko otrok vozi kolo zgolj na pešpoti,
- otrok, ki nima kolesarskega izpita, lahko med 6. in 8. letom vozi kolo v cestnem prometu zgolj ob spremstvu staršev,
- samodejno lahko otrok vozi kolo, ko opravi kolesarski izpit in je star najmanj 8 let,
- otroci do 12 leta lahko sedijo med vožnjo le na zadnjih sedežih (ustrezni avto sedeži – jahači).

1.3 Šolski okoliš OŠ Šempeter v Savinjski dolini

Šolski okoliš, v okviru katerega šola prevzema odgovornost za učence, je določen z aktom o ustanovitvi. Matična šola zajema naslednja naselja:

- KALE
- PODLOG V SAVINJSKI DOLINI
- ZGORNJE GRUŠOVLJE
- SPODNJE GRUŠOVLJE
- ZGORNJE ROJE
- SPODNJE ROJE
- ŠEMPETER V SAVINJSKI DOLINI (Petrov trg, Pod smrekami, Na trati, Zelena ulica, Sončna ulica, Savinjska ulica, Rimska cesta, Šolska ulica, Tovarniška ulica, Starovaška ulica, Kratka ulica, Soseska, Cesta na žago, Prečna ulica, Lepa ulica, Ob rimski nekropoli, Pod bregom, Ob strugi Cesta na Roje, Petelinjek, Na travniku, Hmeljarska ulica, Juhartova ulica, Vrtna ulica)
- ZALOG PRI ŠEMPETRU
- GRČE

1.4 Prihajanje učencev v šolo in obnašanje v prometu

Otroci naše šole so v promet vključeni na različne načine. Nekateri pridejo v šolo kot pešci, kot sopotniki v osebnih vozilih, kot potniki v avtobusu, nekateri občasno celo s kolesom. Ker imajo otroci manj izkušenj in zaradi svojih psihofizičnih lastnosti so v prometu še posebej ogroženi. Zaradi navedenega Zakon o varnosti cestnega prometa navaja in poudarja, da morajo biti otroci kot udeleženci v cestnem prometu, deležni posebne pozornosti in pomoči drugih udeležencev.

Učenci iz Šempetra prihajajo v šolo peš. Učenci 1. razreda prihajajo v šolo v spremstvu staršev. Učenci od 2. do 9. razreda iz Podloga v Savinjski dolini, Spodnjih Grušovelj, Spodnjih Roj, Zaloga pri Šempetru, Zgornjih Grušovelj, Zgornjih Roj in Grč ter prihajajo v šolo s šolskim avtobusom. Skupno se s šolskim avtobusom vozi dnevno 81 učencev.

OŠ Šempeter obiskujejo tudi učenci iz drugih naselij občine Žalec in naselij sosednjih občin. Prihajajo iz naslednjih naselij: Ložnica, Podvin, Šešče, Latkova vas, Gotovlje, Galicija, Sv. Lovrenc, Matke, Vrbje, Breg pri Polzeli, Ločica ob Savinji in Žalec.

ŠTEVILČNI PREGLED UČENCEV OD 1. – 9. RAZREDA, KI OBISKUJEJO OŠ ŠEMPETER, PO ULICAH IN NASELJIH, OD KODER PRIHAJAJO:

Naselje	Število učencev	Naselje	Število učencev
ŠEMPETER		ZGORNJE ROJE	14
Ulica		SPODNJE ROJE	2
Petrov trg	2	ZGORNJE GRUŠOVLJE	11
Pod smrekami	30	SPODNJE GRUŠOVLJE	4
Na trati	3	PODLOG	30
Zelena ulica	6	ZALOG	7
Sončna ulica	10	GRČE	11
Savinjska ulica	7	KALE	2
Rimska cesta	28	PODVIN PRI POLZELI	2

	2	Kraj	Število učencev
Petelinjek	18	Polzela	3
Šolska ulica	12	Žalec	3
Tovarniška ulica	5	Matke	1
Starovaška ulica	4	Šešče	4
Vrtna ulica	1	Gotovlje	3
Cesta na žago	4	Galicija	1
Prečna ulica	5	Ložnica	1
Lepa ulica	6	Latkova vas	3
Ob rimski nekropoli	3	Sv.Lovrenc	2
Ob strugi	1		
Na travniku	3		
Hmeljarska ulica	4		
Juhartova ulica	2		
Soseska	10		
Kratka ul.	1		
Pod bregom			

Skupno 24 učencev prihaja na OŠ Šempeter iz naselij drugih šolskih okolišev in sicer:

Ti učenci prihajajo v šolo z javnim prevozom, večino učencev pripeljejo v šolo in domov starši ali drugi sorodniki.

Učence in njihove starše bomo seznanili z osnovnimi pravili obnašanja v prometu glede na različne načine prihajanja v šolo in odhajanja domov.

Otrok - pešec

- Ko z otrokom hodimo po pločniku ali ob robu ceste, poskrbimo, da otrok hodi po notranji strani ter da smo odrasli med njim in cesto. Držimo ga za roko in pazimo, da se nam ne izmuzne iz rok.
- Otroci se pogosto igrajo zunaj na igriščih in dvoriščih. Opozoriti jih moramo, da cesta ni igrišče, kar pomeni, da ni primeren prostor za igro.
- Otroci naj bodo oblečeni v živobarvna oblačila, kadar so na cesti, uporabljajo pa naj tudi odsevna telesa (kresničke, odsevne trakove), saj se zlahka znajdejo tudi v pogojih slabše vidljivosti in v mraku.
- Otroci, ki obiskujejo prvi ali drugi razred osnovne šole, morajo na poti v šolo in iz nje poleg kresničke nositi še rumeno rutico okrog vratu.
- Pogovarjajmo se z otrokom, da nikoli ne sme steči na cesto ali ulico. Vedno naj se prej ustavi ob robu cestišča, tudi če je na cesti njegova žoga ali hišni ljubljencek.
- Otroci do 10. leta starosti ne smejo samostojno sodelovati v prometu, vedno morajo imeti spremstvo odrasle osebe, ki jih vodi in uči pravil in varnosti v prometu.
- Skupaj z otrokom se dogovorimo in izberimo najvarnejšo pot do šole in do prijatelja. Pot naj bo čim krajša in naj prečka čim manj cest.
- Otroka, mlajšega od 10 let, ne smemo pustiti, da bi sam prečkal cesto, vendar ga čimprej začnimo učiti tehnik pravilnega prečkanja ceste brez prehoda za pešce, na prehodu za pešce in na prehodu za pešce, ki je urejen s semaforjem.

Otrok - kolesar

- Kljub temu da se večina nauči voziti kolo že v zgodnjih letih, ima marsikateri otrok še težave z obvladovanjem samega kolesa in ravnotežjem.
- Usposabljanje otrok za varno vožnjo s kolesom v prometu je odgovorna naloga, pri kateri morajo za končni uspeh sodelovati tudi starši z zgledom, strpnostjo, potrpežljivostjo in spodbudo.
- Ker so na cesti izredno ranljivi, jih moramo dobro opozoriti na nevarnosti in samozaščitna dejanja.

- Otroci z opravljenim kolesarskim izpitom dobijo voziško dovoljenje, ki jim ne omejuje vožnje s kolesom. Vozijo lahko po vseh za kolesarje dovoljenih javnih prometnih površinah. Torej lahko zaidejo tudi v najbolj zapletene in nevarne prometne in križiščne situacije.
- Otroci se učijo tudi s pomočjo opazovanja, zato tudi sami sledimo navodilom, ki jih dajemo otrokom:
 - Kolesarska čelada je obvezna za vse otroke, mlajše od 14 let, enako velja tudi za osebe, mlajše od 14 let, ki se na kolesu vozijo kot potniki.
 - Da bi bolje poskrbeli za svojo varnost ter bili tudi zgled otrokom, naj bi čelade nosili tudi vsi ostali kolesarji.
 - Preden zapeljemo na cesto, pogledamo levo in desno in levo ter tako preverimo, ali je vključevanje na cesto varno.
 - Ustavimo pred znakom STOP ter dosledno upoštevajmo vso prometno signalizacijo.
 - Vedno nakažemo drugim udeležencem v prometu, kaj nameravamo storiti - nakažemo smer zavijanja ...
 - Če vozimo po prometni cesti, vozimo po desni strani.
 - Če se vozimo v skupini vozimo drug za drugim.
 - Tako kolesar kot kolo sta še bolj vidna z dodanimi odsevnimi telesi, kresničkami, odsevnimi trakovi, svetlimi oblačili in obutvijo, zato poskrbimo, da bodo otroci na cesti vidni tako podnevi kot v večernih urah.
- Naučimo otroke, da je med vožnjo s kolesom prepovedano:
 - spuščati iz rok krmilo kolesa,
 - dvigovati noge s pedal,
 - voditi, vleči ali potiskati druga vozila,
 - pustiti se vleči ali potiskati,
 - voziti predmete, ki ovirajo kolesarja pri vožnji ...

- Kolesarska čelada - in glava bo cela!
- Nošenje kolesarske čelade zmanjša kolesarjevo tveganje za hujšo poškodbo glave. Čelada ublaži udarec in ga ob trčenju porazdeli po površini čelade, ne pa po glavi. Glede na možne hude poškodbe glave je čelada ceneno zaščitno sredstvo.
- Izberite čelado, primerno otrokovi starosti.
- Čelada se mora udobno prilegati glavi in ne sme drseti z nje, segati pa mora globoko na čelo, približno tri centimetre nad obrvmi.
- Kupite samo čelado, ki ima znotraj prilepljeno nalepko s certifikatom; nalepka pomeni, da je bila čelada izdelana v skladu z osnovnimi varnostnimi standardi.
- Preverite kako je z zapenjanjem na paščku - zaponka naj se z lahkoto odpenja oziroma zapenja.
- Čelada naj bo lahka, po možnosti naj ima odprtine za prezračevanje, pa tudi opazna naj bo, predvsem pa naj bo otroku všeč. Tako povečamo možnost, da bo otrok redno uporabljal čelado!

Otrok – potnik na šolskem avtobusu

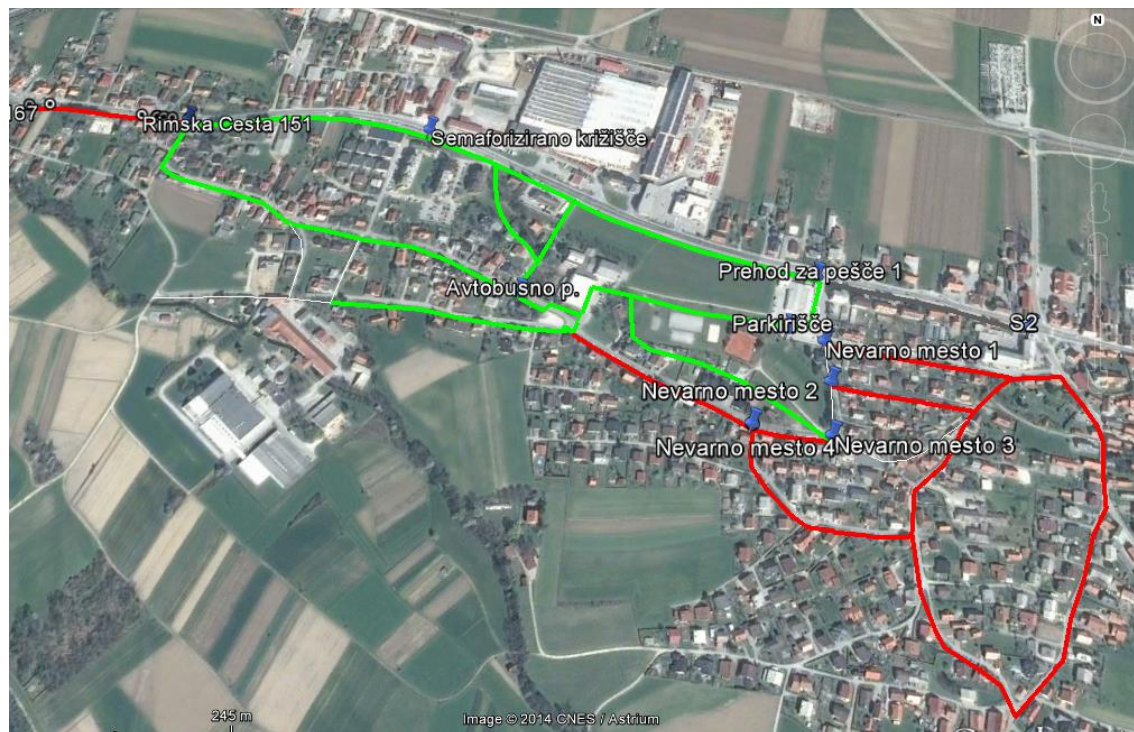
- Skupaj s starši izberite najvarnejšo pot na avtobusno postajališče.
- Na avtobusno postajališče pridite vsaj 5 min. pred prihodom avtobusa.
- Ko pripelje avtobus počakajte, da se ustavi, da voznik odpre vrata in vam dovoli vstop.
- Pred vstopom v avtobus se postavite v kolono, saj boste tako omogočili varnejši vstop.
- Paziti morate, da vam vrata avtobusa ne bi priprla ohlapnih oblačil, naramnic šol. torb ...
- Na postajališčih, kjer ni pločnika, morate po izstopu iz avtobusa počakati, da avtobus odpelje in šele nato nadaljujete svojo pot.
- Če avtobus stoji na postajališču in želite prečkati cesto na mestu, kjer ni pločnika, morate cesto vedno prečkati pred avtobusom. Ustavite se pred robom avtobusa in se s pogledom levo-desno- levo prepričajte, da je prečkanje varno.
- Na avtobusu upoštevamo voznikova navodila.
- Vozniku smo na njegovo željo dolžni pokazati letno avtobusno karto.
- Med vožnjo smo pripeti z varnostnim pasom.

- Na sedežu smo vedno obrnjeni v smer vožnje.
- Med vožnjo ne motimo voznika.
- Na avtobusu nismo glasni.
- Skozi odprto okno se ne sklanjamo, ne iztegujemo rok in ne mečemo smeti.
- Na avtobusu se ne prerivamo.
- Med vožnjo ne uživamo hrane in pijače.

Otrok – potnik v osebnem avtomobilu - nekaj napotkov za vožnjo otrok

- Ko vozite v avtomobilu otroke, morate biti pri vožnji še posebej pozorni.
- Prizadevajte si voziti čim bolj tekoče, brez naglih zaviranj ali pospeševanj. Tako se bo otrok bolje počutil in bo lažje prenašal vožnjo.
- Varnostni sedež namestite tako, da bo otrok sedel ali ležal kar najbolj udobno.
- Poskrbite, da bodo vrata ob otrokovem sedežu zaprta tako, da jih ni možno odpreti z notranje strani. Večina avtomobilov ima vgrajeno tovrstno zaporo.
- Če je le možno, poskrbite, da otrok na zadnjih sedežih ne bo sam.
- Če je vašemu otroku rado slabo, ga poskušajte zaposliti z igrami, ki usmerijo njegovo pozornost na zunanost avtomobila: štetje znakov, avtomobilov, opazovanje pokrajine in podobno.
- Avtomobil vedno ustavite tako, da otrok iz avtomobila izstopi na površino za pešce in ne na cesto.
- Ko otrok zraste do 150 cm, mu ni treba več uporabljati varnostnega sedeža, temveč lahko sedi na običajnem sedežu in uporablja tritočkovni varnostni pas v avtomobilu. Seveda tudi tu velja, da mora zgornji del pasu potekati prek otrokovega ramena, da morajo biti pasovi poravnani in tesno ob telesu, predvsem pa, da si je treba pas pripeti med vsako vožnjo.
- **Otrokova varnost se v avtomobilu prične s pravilno pripetostjo!**
- Poškodbe otrok v avtomobilu najlažje preprečimo tako, da otroka namestimo in pripnemo z varnostnim avtosedežem.

1.5 Načrt šolskih poti v okolici OŠ Šempeter v Savinjski dolini



————— **Varne poti** ————— **Nevarne poti**

P1, P2 - prehod S1, S2 - semafor 1,2,3,4 - nevarna mesta

1.6 PROMETNE SITUACIJE NA POTI V ŠOLO

1.6.1 Nevarne poti in prometne točke

Na poteh, ki vodijo v šolo, učenci naletijo na marsikatero nevarnost v prometu. Na cestah, predvsem na glavnih, je potrebno učence opozarjati, da cesto prečkajo le na prehodu za pešce in morajo biti pri prehajanju iz ene strani ceste na drugo zelo previdni (večkratno preverjanje ali je cesta prosta za prehod). Nevarne točke so opredeljene v spodnjih tabelah:

Okolica šole

	Nevarna točka	Zakaj?	Rešitev
1.	Parkirišče pred šolo - za zaposlene	Na parkirišču za zaposlene v jutranjem in popoldanskem času parkirajo svoja vozila tudi starši, ki pripeljejo svoje otroke z avtomobilom v šolo. Ko starši zapuščajo parkirišče, posamezni starši peljejo vzvratno. Na tej točki lahko spregledajo otroke.	Učenci naj bodo pozorni na vozila, ki pripeljejo na parkirišče ali pa ko vozila parkirišče zapuščajo. Če niso prepričani, da jih je voznik opazil, naj raje počakajo, da vozilo odpelje oz., da se vozilo popolnoma ustavi.
2.	Križišče Šolske ulice, Tovarniške ulice in Savinjske ulice	Starši pripeljejo ali pridejo po svoje otroke v šolo in ustavljajo na omenjenem križišču.	Starši naj otroke odložijo na parkirišču pred šolo ali odložijo otroke na označeni avtobusni postaji na Šolski ulici. Do šole lahko otroci varno pridejo po pločniku.



Fotografija št. 1: Parkirišče pred šolo



Fotografija št. 2: Avtobusno postajališče pred šolo

Na šolskih poteh

	Nevarna točka	Zakaj?	Rešitev
1.	Savinjska ulica	Po omenjeni cesti prihajajo v šolo učenci iz JV in V dela Šempetra. Žal ob prenovi cest v Šempetru, ulica ni dobila pločnika. Zato morajo učenci hoditi ob robu cestišča brez pločnika (v večjem delu).	Učenci so med hojo po tem delu cestišča izjemno previdni, pozorni na promet in hodijo ob levem robu cestišča. Priporočamo uporabo svetlečih pripomočkov in dodatkov na oblačilih in torbi.
2.	Križišče Savinjske ulice in Hmeljarske ulice	Nepregleden del cestišča, tudi Hmeljarska ulica je brez pločnika	Učenci so med hojo po tem delu cestišča izjemno previdni, pozorni na promet.
3.	Križišče Savinjske ulice in Petelinjeka	Križišče brez oznake prehoda za pešce in brez pločnika.	Učenci so med prečkanjem po tem delu cestišča izjemno previdni, pozorni na promet.



Fotografija št. 3: Savinjska ulica - ni pločnika



Fotografija št. 4: Križišče Hmeljarske ulice in Savinjske ulice – ni pločnika



Fotografija št. 5: Križišče Savinjske ulice in Petelinjeka - ni pločnika in označenega prehoda za pešce

1.6.2 Najbolj varne poti in dovoljeni prehodi

Največja gostota šolarjev na šolskih poteh je zjutraj do 8.20, ko se pouk pričinja. Učenci od 1. do 5. razreda končujejo pouk med 11.45 in 13.30 uro, učenci od 6. do 9. razreda pa med 12.40 in 14.35 uro. Pouk poteka samo v dopoldanski izmeni.

Otroci, ki prihajajo v šolo peš morajo uporabljati prometne površine, namenjene hoji pešcev. V Šempetru otroci uporabljajo naslednje prometne površine:

1. Pločnika na Tovarniški in Šolski ulici
2. Pločnik na Vrtni ulici
3. Prometna površina namenjena pešcem ob Rimski cesti
4. Pešpot od trgovine Mercator do šole
5. Pešpot mimo športnega igrišča
6. Semaforizirani križišči na Rimski cesti(Petrov trg, avtobusna postaja SIP-Šempeter)
7. Označen prehod za pešce z otokom na Rimski cesti



Fotografija št. 6: Šolska ulica



Fotografija št. 7: Vrtna ulica



Fotografija št. 8: Rimska cesta



Fotografija št.9: Pešpot mimo športnega igrišča



Fotografija št.10: Označen prehod za pešce z otokom na Rimski cesti



Fotografija št.11: Semaforizirano križišče na Rimski cesti (avtobusna postaja SIP-Šempeter)



Fotografija št.12: Semaforizirano križišče na Rimski cesti (Petrov trg)



Fotografija št.13: Prometna površina namenjena pešcem ob Rimski cesti

1.7 Zemljevid okoliša OŠ Šempeter v Savinjski dolini z vrisano potjo šolskega avtobusa

Za učence, ki obiskujejo pouk na OŠ Šempeter, in ki so oddaljeni od šole več kot 4 km, je organiziran prevoz s šolskim avtobusom (glej zemljevid avtobusnih poti).

Vozni redi šolskih avtobusnih prevozov:

S pogodbenimi avtobusnimi prevozi skušamo omogočiti kar najboljše avtobusne povezave iz vseh delov našega šolskega okoliša.

Razpored avtobusnih voženj (zjutraj):

ČAS ODHODA	ČAS PRIHODA	RELACIJA
6.35	7.20	Gotovlje - Podlog (Tara) - Podlog (Burjek) - Podlog - Zalog (nadvoz AC) - Zalog (transformator) - Loke - Grče - Zalog (transformator) - Podlog - Zalog (nadvoz AC) - Zalog (transformator) - Zalog (kapela) - Zg. Grušovlje - Sp. Grušovlje - Šempeter (Štorman) - Šempeter (nadvoz) - Žalec (Tropic) - Sp. Roje - Zg. Roje - OŠ Šempeter
7.30	8.15	Gotovlje (Vija) – Podlog (Tara) – Podlog (Burjek) – Podlog – Zalog (nadvoz AC) - Grče - Loke – Zalog (transformator) – Zalog (kapela) – Zg. Grušovlje – Sp. Grušovlje - Šempeter (Štorman) – Šempeter (nadvoz) – Sp. Roje – Zg. Roje – OŠ Šempeter

Razpored avtobusnih voženj (konec pouka):

ČAS ODHODA	RELACIJA
13.10	OŠ Šempeter - Šempeter (Štorman) - Šempeter (nadvoz) - Žalec (Tropic) - Gotovlje - Podlog (Tara) - Podlog (Burjek) - Podlog - Podlog (nadvoz AC) - Zalog (transformator) - Loke - Grče - Zalog (kapela) - Zg. Grušovlje - Sp. Grušovlje
14.00	OŠ Šempeter - Šempeter (Štorman) - Šempeter (nadvoz) - Žalec (Tropic) - Sp. Roje - Zg. Roje - Sp. Grušovlje - Zg. Grušovlje - Zalog (kapela) - Zalog (transformator) - Loke - Grče - Zalog (nadvoz) - Podlog - Podlog (Burjek) - Gotovlje (Tara) - Gotovlje
14.50	OŠ Šempeter - Šempeter (Štorman) - Šempeter (nadvoz) - Žalec (Tropic) - Sp. Roje - Zg. Roje - Sp. Grušovlje - Zg. Grušovlje - Zalog (kapela) - Zalog (transformator) - Loke - Grče - Zalog (nadvoz) - Podlog - Podlog (Burjek) - Gotovlje (Tara) - Gotovlje

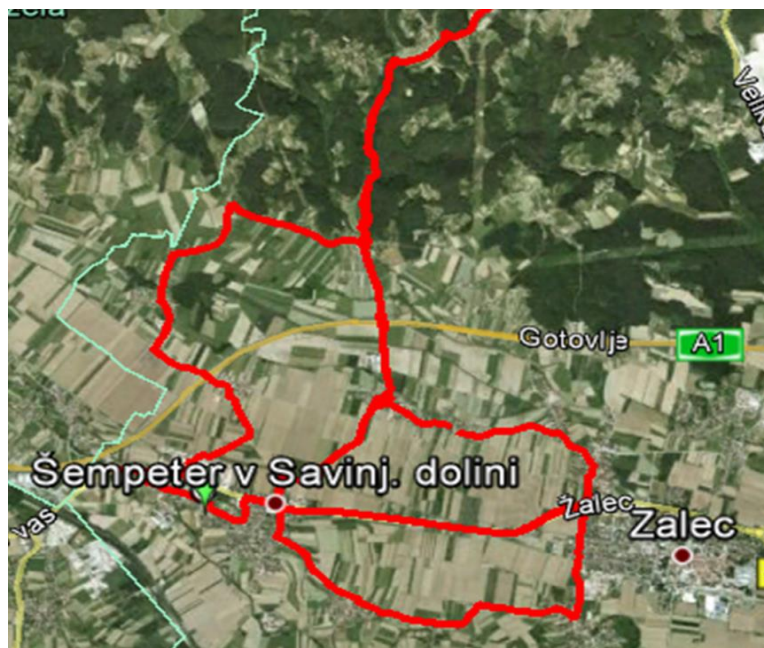
Učitelji - razredniki naj te učence večkrat opozorijo na obnašanje v avtobusu, posebno na vstopanje in izstopanje.

Avtobusno postajališče za šolski avtobus je pri šoli na Šolski ulici, od koder učenci varno po pločniku pridejo do vhoda šole.

Za varnost učencev - vozačev je poskrbljeno, saj imamo dežurnega učitelja, ki skrbi za vozače do začetka pouka in po končanem pouku do odhoda avtobusa.

Učenci v šolo prihajajo tudi iz drugih šolskih okolišev. Večina jih v šolo vozijo starši..

1.7. Zemljevid avtobusnih voženj v šolskem letu 2018/2019



— Relacije avtobusnih voženj

Učenci OŠ Šempeter uporabljajo za avtobusni prevoz v šolo in iz šole domov avtobusna postajališč. Nekatera so urejena in s tem varna za vstop in izstop, nekatera so neurejena in iz vidika prometne varnosti nevarna.

Ker je večina avtobusnih postajališč ob prometnih cestah z neurejenimi pločniki, je potrebno posebno pozornost nameniti varnemu prihodu na postajo in odhodu iz postaje domov.

Avtobusna postajališča:



OŠ Šempeter



Spodnje Grušovlje



Zgornje Grušovlje



Zalog



Grče



Loke



Podlog 1



Podlog 2



Podlog 3



Zgornje Roje



Spodnje Roje

1.8 Skrb za prometno varnost učencev

Za prometno varnost so dolžni skrbeti:

- starši,
- učitelji in
- policisti.

Prometna vzgoja mora postati sestavni del vzgoje pri vseh predmetih, pa tudi sestavni del priprav na ekskurzije, izlete, športne dneve in učne pohode.

Na varen prihod in odhod učencev učitelji nenehno opozarjajo učence pri razrednih urah ter ostalih oblikah vzgojno izobraževalnega dela. Za varen prihod in odhod učencev so odgovorni starši.

Zato naj bodo učenci seznanjeni:

- s pomenom varnostne opreme - dobro vidna obleka in obutev, svetlobne nalepke, narokavni odsevni trakovi, mačja očesa na šolskih torbicah, rumene rutice in kape za prvošolce in male šolarje
- s kulturnim vedenjem in etiko v prometu (hoja po pločnikih oz. kjer ni pločnikov po levi strani ceste v smeri hoje, prečkanje na prehodih in izven prehodov.)
- s prometno varnostnim načrtom
- z ostalo prometno vzgojo in preventivno problematiko.

Na razredni stopnji (zlasti v prvih in drugih razredih) naj učitelji vsakodnevno opozarjajo učence na pravilno in varno pot v šolo oz. vračanje domov. Učenci teh razredov naj z razredničarko obhodijo poti učencev v šolo, v ostalih razredih pa se pogovorijo o poti v šolo ob skicah, najvarnejše poti pa si ogledajo (prehodi na Rimski cesti)

V 5. razredu je 5 šolskim ur namenjenih temi varnosti učencev – učenci skupaj s policistom izpolnijo delovni zvezek Policist Leon svetuje.

Na predmetni stopnji naj enkrat mesečno ali po potrebi razredna ura vsebuje tudi prometno-vzgojno problematiko.

Na roditeljskih sestankih je treba s prometno varnostnim načrtom seznaniti starše in jih opozoriti na njihovo vlogo pri vzgoji otrok v prometu. Prometno problematiko morajo vsebovati prvi roditeljski sestanki v šolskem letu v vseh razredih.

- **Starši podajo konkretne predloge za izboljšanje prometne varnosti v dotičnem šolskem okolišu:**
- prometna vzgoja otrok (starši, šola, policija, občinski) SPV
 - ureditev površin za otroke (pločniki, prehod za pešce (Vrtna ul.-parkirišče Mercator))
 - ureditev kolesarskih stez in kolesarnice pred šolo
 - ureditev prometa pred vhodom v šolo (šolsko dvorišče)
 - postavitve oznak Šolske poti
 - *drug vhod za učence*
 - *ureditev živih mej (omejujejo preglednost v križiščih)*
 - *večja prisotnost policije*
 - *postavitve ležečih ovir (v naseljih KS)*
 - *ureditev javne razsvetljave*
 - *sprememba prometnega režima (enosmerni promet)*
 - *celoletna skrb za varnost otrok v prometu (prisotnost članov AMZS na nevarnih točkah)*

Sklepna misel

S prometno-varnostnim načrtom morajo biti seznanjeni vsi učenci v šoli. O njem naj razpravljajo učenci v razredih in šolski skupnost, pri razrednih urah in drugih oblikah dela. Za učence nižjih razredov je priporočljiv ogled šolskih poti in dovoljenih prehodov. Pri izvajanju prometno-varnostnega načrta sodelujejo vsi učitelji razrednega in predmetnega pouka ter oddelkov podaljšanega bivanja, starši in zunanji dejavniki, ki skrbijo za prometno varnost in vzgojo udeležencev v cestnem prometu.

Pri zagotavljanju varnosti sodelujemo s Svetom za preventivo in varnost v cestnem prometu Občine Žalec in s policijsko postajo Žalec. Prometna vzgoja je sestavni del vzgoje pri vseh predmetih, pa tudi sestavni del priprave na ekskurzije, izlete, športne dneve ter učne pohode. Za varen prihod in odhod učencev so odgovorni starši.

Hkrati pa naj bo to tudi priložnost za razmislek, ali je otroke res treba voziti od praga do praga, od vrat do vrat ... Otroci bodo prometne spretnosti razvili le, če bodo pridobili samostojne in neposredne izkušnje v prometu. Zaupajmo jim.

S prometno-varnostnim načrtom so seznanjeni: vsi učitelji šole, šolska skupnost in starši.

Šempeter, september 2018



Ravnatelj, Uroš Vidmajer

